

Veri toplama ve ön deęerlendirme

1. SSSS202 Sosyal Hizmet Kuram ve Uygulamaları II
2. Dr. Öğr. Üyesi Edip AYGÜLER
3. 10.03.2026 - Tarsus
- 4.



Sosyal hizmet uzmanının odak noktası müracaatçının endişesini ve o anki durumunu kavramak ve nasıl davranması gerektiğine karar vermektir.



Sosyal uzmanı ne tür bilgilerin gerektiğine ve bu bilgileri nerede bulup nasıl yorumlaması gerektiğine uzmanlık bilgisi ile karar verir.



Uzman gereksiz ve fazladan bilgi toplamamalı, deęişim sürecinin gecikmesine neden olmamalıdır.

- Ön değerlendirme boyunca müracaatçının durumunu anlayabilmek ve eyleme geçmek için uygun bilgiler düzenlenir ve analiz edilir.
- Ön değerlendirme çok boyutlu, farklı bakış açılarını yansıtan ve çok sayıda veri kaynağına dayalı olmalıdır.
- Uzman ön değerlendirme sürecinde müracaatçının durumunu belli bir kategoriye koymaya karşı dikkatli olmalıdır.



SHU veri toplama sürecinde birkaç model ve yöntemden eşzamanlı şekilde yararlanmalıdır.

Ön değerlendirme sürecinde müracaatçı sistem ve hedef sistem net olarak ortaya konmalıdır.

Sosyal hizmet uzmanının hizmetlerinden kim (müracaatçı sistem) neler bekliyor ve kim değişmek (hedef sistem) istiyor sorusu önemlidir.

Veri toplama sürecinde müracaatçının güçlü yanlarını ortaya koymak oldukça önemlidir.

Hem müracaatçının hem de sosyal hizmet uzmanının değer yargılarının ön değerlendirme sürecini etkileyeceği göz önünde bulundurulmalıdır.

4

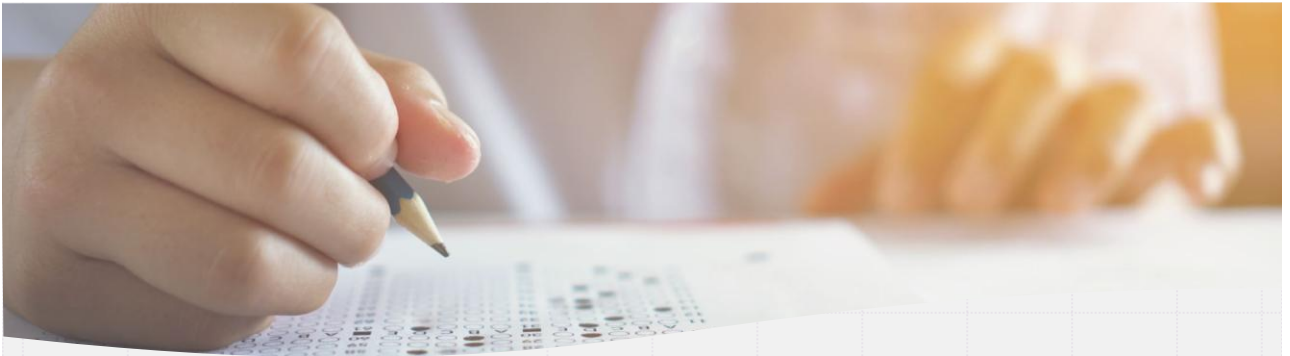
1. Müracaatçının sosyal işlevselliğinin değerlendirilmesi

Sosyal hizmet uzmanının müdahalesini bir psikolog, hemşire ya da danışmandan ayırt eden sosyal hizmet uzmanının müracaatının sosyal işlevselliğine odaklanmasıdır.

Sosyal işlevsellik, bireyin temel ihtiyaçlarını karşılamak ve sosyal rollerini yerine getirebilmek için sahip olduğu motivasyon ve kapasite olarak tanımlanabilir.

Sosyal hizmet uzmanı müracaatını sosyal işlevselliğini değerlendirmek için şunlara dikkat etmelidir:

5



2. Sosyal inceleme raporu

Sosyal hizmet uzmanları tarafından hazırlanan mesleki rapordur. Müracaatçıların geçmişleri hakkında bilgi verilir ve şu anki durumları bağlamında psikososyal işlevselliklerini betimler.

Sosyal ince inceleme raporu kısa ve öz olmalıdır.

Raporu hazırlarken okuyucuya bilmeleri gereken temel şeyleri sağlamak aşırı terim ve teşhise yönelik ibareler kullanmaktan kaçınmak gereklidir.

Nesnel olmalıdır. Mümkün olduğunca gerçekçi olunmalı uzman fikrini gerçeklikmiş gibi sunmamalıdır.

Yargılayıcı bir dil kullanılmamalıdır.

Müracaatçının güçlü yönlerine dikkat çekmelidir.

8

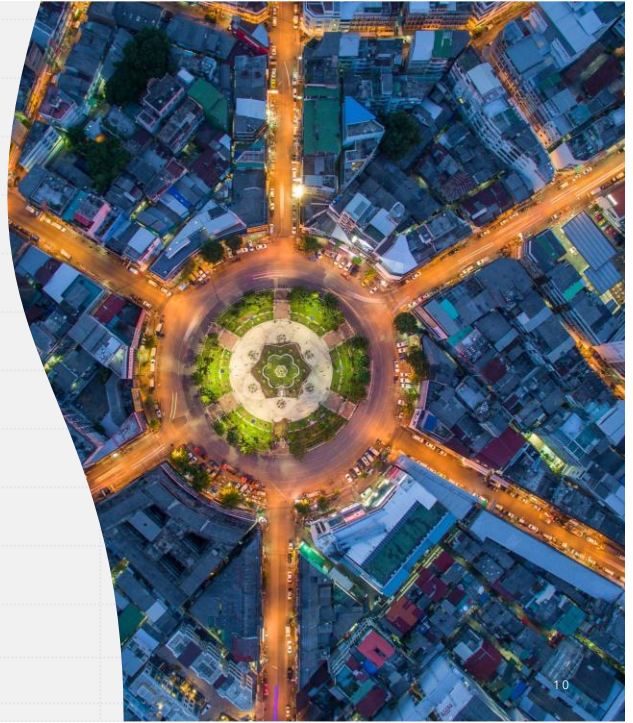
- Sosyal inceleme raporu yazılırken bu başlıklar kullanılmalıdır.

Raporun düzenlenme sebebi,
sosyal hizmet müdahalesinin sebebi,
bilgi kaynağı,
aile geçmişi ve durumu,
fiziksel işlevlik ve sağlık,
düşünsel işlevlilik,
duygusal işlevsellik,
kişiler arası ve sosyal ilişkiler,
din ve cinsellik,
güçlü yönler,
maddi durum,
kamu kaynaklarının kullanımı,
izlenimler ve ön değerlendirme,
hedefler

9

3. Müracaatçının durumunu haritalama

- Genogram, kültürel genogram ve aile haritası (ekoharita) en sık kullanılan diyagramlardır.
- Genogram hem de aile haritaları için kullanılan semboller birbirine benzer.

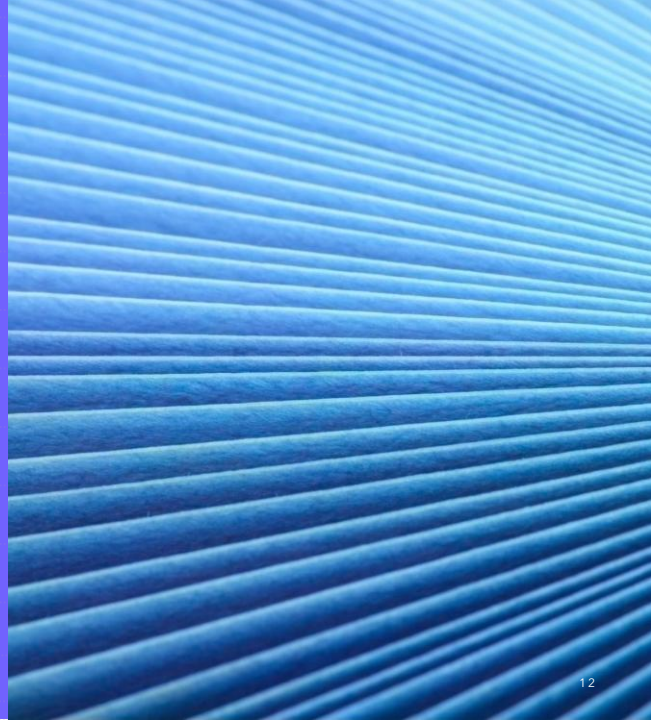


Genogram olmadan aileyi anlamak zordur.

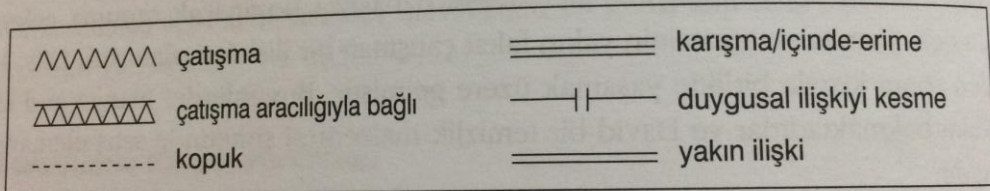
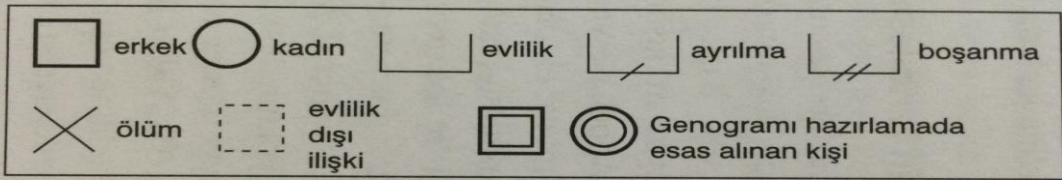
Genogram ailenin geçmişten devraldığı olumlu / olumsuz mirasların neler olduğunun, ailenin geçirdiği travmaların, güçlü yanların ortaya çıkarılabilmesi için kullanılır.

Hem fiziki sağlık anlamında hem de cinsiyet farklılıkları, rollerin nasıl yaşandığı, nelerin, nasıl sonraki kuşaklara devredildiği gibi konular özellikle Genogram aracılığıyla incelenir.

- Genogram, bireyin aile ağacının geometrik şekiller, çizgiler ve kelimelerle resmedilen görsel bir ifadesidir.
- Bowen Aile Sistemleri Terapisi tekniklerinden birisidir.
- Genogramlar aile bilgilerini organize etmede kullanılır ve aile sürecini izlemenin bir aracıdır.



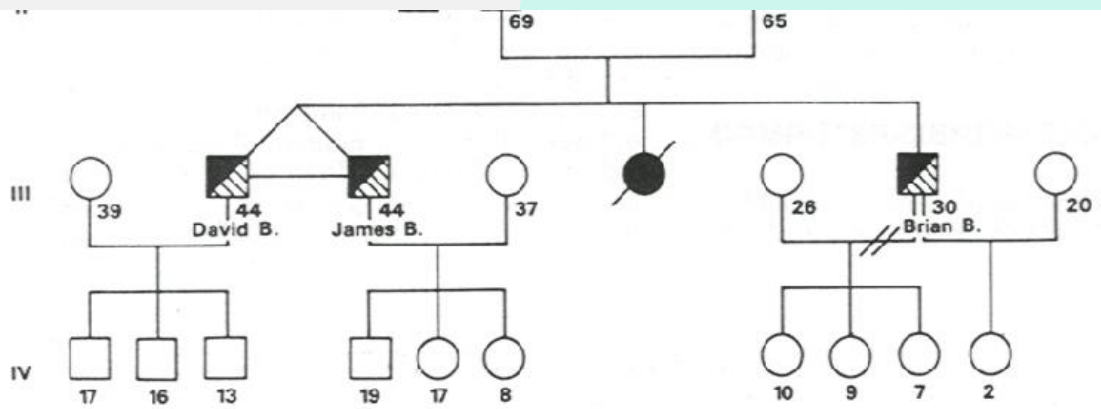
12



Bireyler arası ilişki sembolleri

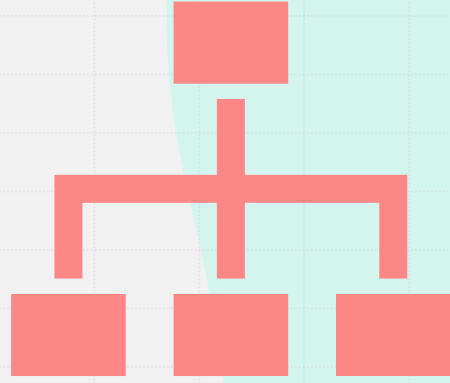


14



Bipolar affektif bozukluğu gösteren bir aile genogramı

- Aile haritası, ailedeki rol paylaşımları, ailedeki başa çıkışlar, güçlü, işe yarayan ve yaramayan, değiştirilmesi gereken örüntü ve ilişkilerin farkına varmaya yardım eder.
- Her bir üyeyi hem kendi özgünlüğünde hem de ilişkisel boyutta incelemeyi sağlar.
- Aile içi olumsuz davranış ve üçgenleşmeler, duyguların nasıl yaşandığı, ihtiyaçların nasıl giderildiğini görmeyi sağlar.
- Aile kuralları, değerleri, özelemleri, inançları gibi unsurları görebilmeyi sağlar.



16

4. Müracaatçının bakış açısını genişletme



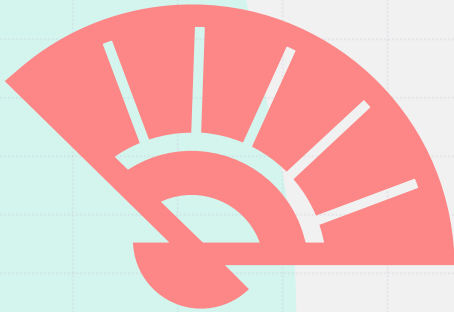
17

İstisnaları keşfetme: müracaatçı için sorunun daha az görünür daha az şiddetli ya da daha az yoğun olduğu zaman ve durumları fark etmesini sağlamak için elverişlidir.

Bu istisnalar tespit edildikten sonra sosyal hizmet uzmanı müracaatçıyı bu süreleri yeniden yaratmak ve sürdürmek için teşvik eder.

18

- Sorunları ölçeklendirme: müracaatçının deneyimlediği sorunu 1-10 arasında puanlandırması ve bunun sonucunda sorunun ciddiyetini anlaması için oldukça faydalıdır. Ölçeklendirme sorusunun ardından birkaç tane devam sorusu sorudur.

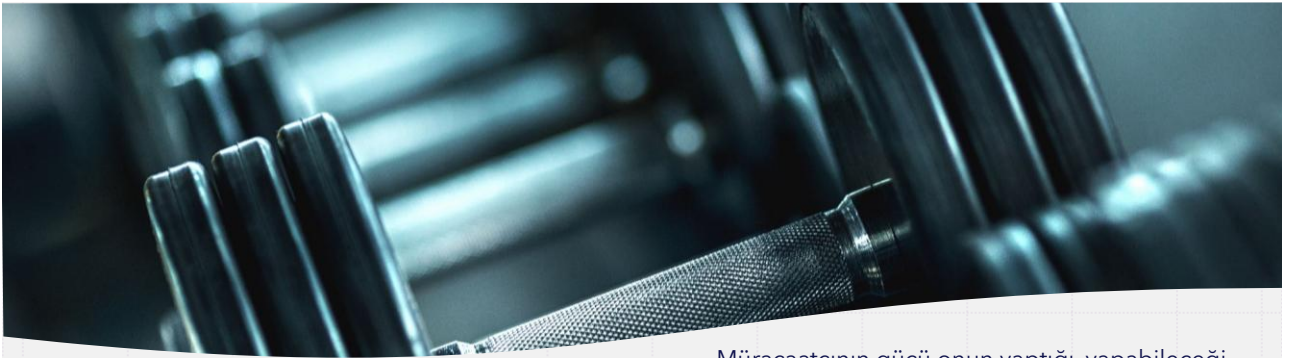


19

- Mucize soru: müracaatçının deneyimlediği sorun olmadan hayatı nasıl olurdu noktasınca kavranış geliştirmesi ve bunun için yapması gereken değişiklikleri daha iyi görmesi için kullanılır.



20



5. Müracaatçının güçlü yönlerini belirleme

- Müracaatçının gücü onun yaptığı, yapabileceği ve yapacağı olumlu ve önemli olan bir şeydir.
- Sosyal hizmet uzmanları müracaatçılarla çalışırken en kaotik ve en işsüz anda bile müracaatçının güçlü yanlarını bulmaya odaklanmalıdır.
- Müracaatçının güçlü yanlarını tespit etmek yüksek ve gelişmiş beceri gerektirdiğinden bazı uzmanlar tarafından atlanabilmektedir.

21

- Sosyal hizmet uzmanı müracaatçının güçlü yanlarını bulmak için;
- Bariz bir durum olmadığı sürece müracaatçının dürüst ve güvenilir olduğunu kabul etmelidir.
- Gerekli destek ve kaynaklar sağlandığında olumlu değişiklikler yapabileceğini düşünmelidir.
- Müracaatçının kendi davranışını, hayatını, durumunu en iyi bilen kişi olduğunu bunu kabul etmelidir.
- İşe yarayıp yaramayacağını müracaatçının daha iyi bileceğini kabul etmelidir.
- Müracaatçının sosyal çevresinde potansiyel yardım kaynaklarının olabileceğini göz önünde bulundurmalıdır.
- Suçlamadan ve müracaatçının daha önce yapabileceği ama yapmamış olduğu ya da yapmış olması gereken şeyleri tartışmaktan kaçınmalıdır.



22

6. Müracaatçının sosyal desteğini değerlendirme



23



Aile, arkadaşlar ve komşular sosyal destek sağlar.



Bazı durumlarda kurum çalışanları ve gönüllüler tarafından sağlanabilir.



Somut ya da maddi şekilde veya yol gösterme ve öğretme desteği şeklinde olabilir.



SHU müracaatçısının mevcut ve potansiyel sosyal destek kaynaklarını kullanabilmesi adına ona yardımcı olmalıdır.



24

- Sosyal hizmet uzmanı müracaatçıya şu soruları sorabilir:
- *kimlerin onu gerçekten anladığını*
- *sorun olduğunda gidebileceği kişilerin kimler olduğunu,*
- *her zaman güvendiği kişilerin kimler olduğunu*
- *hangi insanların onun için önemli olduğunu*
- *hangi insanları destekleyici yardımcı olarak gördüğünü*
- Müracaatçıyı bu kişilerin desteğini nasıl alabileceği konusunda düşündürür.



25

7. Müracaatçının baş etme stratejileri ve ego savunmaları



26

Baş etme yöntemi kişisel bir sorunu çözmek ve sıkıntıyla uğraşmak için bilinçli ve kasti olarak harcanan çaba şeklinde tanımlanabilir.

Ego savunma mekanizması ise alışılmış, bilinçsiz ve sorun önleyici manevradır. Baş etme yöntemlerinin iki işleyişi vardır bunların ilki problemi çözmek ikincisi duygusal rahatsızlığı azaltmaktır.

27



Ön değerlendirme, müracaatçının gerekli baş etme yöntemlerinin eksik olduğunu ortaya koyuyorsa müdahale sürecinde onun belli becerileri öğrenmesine yardımcı olunmalıdır.



Engellenme ve çatışmanın oluşturduğu hayal kırıklığı, gerginlik ve kaygının etkisinden kurtulmak isteyen bireyin, benliğini korumaya yönelik gösterdiği tepkilere savunma mekanizması (uyum mekanizması) denir. Sorunlarla baş edemeyen ego, bilinçdışı yönü sayesinde savunma mekanizmalarına başvurmaktadır.

28

Savunma Mekanizmalarının Özellikleri

1. Bu tepkilerin bir kısmı normal bir kısmı anormal tepkilerdir.

2. Savunma mekanizmasını kullanan birey bu davranışın gerçek işlevinin farkında değildir. Bu nedenle bilinçsiz davranışlardır.

3. Herkes tarafından kullanılır.

4. Problemlere geçici çözüm getirir. Kesin çözüm götürmez.

5. Bu mekanizmaların sürekli kullanılması durumunda, nevroz ve psikoz adı verilen bir takım psikolojik bozukluklar ortaya çıkabilir.

Savunma Mekanizmasının İşlevleri



1. Bireyde oluşan kaygıyı ve stresi azaltır.



2. Bireyin benliğini tehditlerden korur.



3. Bireyi çatışmalardan uzak tutar.



4. Hayal kırıklıkların etkisini azaltır.



5. Kişinin kendine olan güveninin azalmasını önler.

Bastırma (Güdülenmiş Unutma)



Kişinin kendisini rahatsız edici bir duyguyu, düşünceyi veya bilgiyi bilinçaltına bastırarak unutturmasıdır. Kişi rahatsız eden bu şeyler; ürkütücü nesne ve olaylar, acı veren, utanç duyulan anılar, suçluluk duyguları, kişinin kendisiyle ilgili değersizlik düşünceleri vb. dir. Bunlara ancak özel teknikler (rüya analizi, hipnoz, serbest çağrışım) kullanarak ulaşılabilir.



Mesela; İnsanın alacağı borcunu değil vereceği borcunu unutturması. İstenmeyen bir randevunun unutulması.

Bahane Bulma (Mantığa Bürüme)



Kişinin başarısızlığını, gerçek nedenin dışındaki nedenlerle açıklaması veya mantıklı gösterme çabasıdır. Kendini haklı çıkarma temeline dayanır.



Mesela; Derse geç kalan bir öğrencinin trafiğin yoğun olmasını örnek göstermesi. Verilen ödevi yapamayan bir öğrencinin evde elektriklerin kesik olduğunu söylemesi. "Kedi uzanamadığı ciğere mundar der." atasözü bu mekanizmaya bir örnektir.

Yansıtma (Başkasını Suçlama)

Yansıtma mekanizmasının 2 şekli vardır: Birinci şekilde; kişi kendisindeki olumsuz özellikleri veya suçluluk duygusu uyandıracak düşünce ve isteklerini başkasında görmesi veya başkasına yüklemek istemesi. Yani kişi kendisinin kötü özelliklere sahip olmadığını bu özelliklerin başkalarında olduğunu söyler.

Mesela; Hırsızlığı alışkanlık haline getiren birisinin başkasını hırsızlıkla suçlaması. Yalan konuşmayı alışkanlık haline getiren birisinin başkasını yalancılıkla suçlaması.

Yansıtma (Başkasını Suçlama)

Yansıtma mekanizmasının ikinci şeklinde ise; kişi yetersizliğinin, başarısızlığının nedenlerini başkalarında arar, yani burada kişi başkalarını suçlar.

Mesela; Gol yiyen kalecinin savunmadaki arkadaşlarına "bir adamı tutamıyorsunuz" demesi. Bir futbol maçını kaybeden takımın başkanının suçu hakemlerde araması.

Yadsıma (İnkâr etme, Reddetme)

Benlik için tehlikeli olarak algılanan, sıkıntı ve bunaltı yaratabilecek bir gerçeği yok saymak veya görmezlikten gelmektir. Birçok olumsuz deneyimlerimizi bilinçaltına atmakla kalmayız, aynı zamanda bunları hiç yaşamamış gibi yok sayarız. Öfke, kızma en çok yadsınan duygulardır.

Mesela; Öfkesi belli olduğu halde bireyin öfkeli olmadığını söylemesi. Bireyin ölüm döşeğindeki annesinin öleceği fikrini kabul etmemesi. Sınavda kopya çekerken yakalanan bir öğrencinin kopya çekmediğini söylemesi.

Gerileme

Kendisi için olumsuz sayılabilecek bir durumla karşılaşan bireyin yaşına uygun olmayan ve kendisinden beklenmeyen tepkilerde bulunmasıdır.

Mesela; Küçük kardeşini kıskanan bir çocuğun kardeşinin oyuncaklarıyla oynaması veya altını ıslatması. Yaşlı bir kadının genç kızlar gibi giyinmesi, aşırı makyaj yapması. Birinden borç isteyen ancak alamayan bireyin küsmesi.

Özdeşim Kurma (Özdeşleşme- Taklit etme)

Kişi kendisinde olmasını istediği özellikleri (başarı, dış görünüş vb.), bunlara sahip kişilerle özdeşim kurarak sağlamaya çalışması veya başka kişi, kuruluşların başarısından kendine pay çıkarmasıdır.

Mesela; Gençlerin ünlü kişilere özenerek onları taklit etmesi. Bir kardeşin abisinin gösterdiği bir başarıyla övünmesi.

Kaçma (Önemsememe)

Rahatsız edici durumlar karşısında, o olayı görmezden, bilmezden gelme halidir. Bu savunma mekanizmasını sürekli kullanan kişinin kendine güveni kalmamıştır. Kişi aşırı duyarsızdır.

Mesela; Bir gencin, yer vermemek için otobüste yaşlı kadını görmezden gelmesi. Bir öğrencinin derslerine karşı duyarsız olması. Yaramazlık yapan bir çocuğun annesinin kendisine seslenmesini duymazdan gelmesi

Karşıt Tepki Geliştirme (ikiyüzlülük)

Gerçek duygularımızı göstermek için, içinde bulunduğumuz ortam uygun değilse, ortama uygun davranışlar sergilememiz olaydır. Yani bir kişinin gerçekte hissettiği duyguların tam aksi davranış göstermesidir.

Mesela; Kardeşini kıskanan birinin çevrede onun koruyucusu gibi davranması. Nefret ettiği patronuna işten atılma korkusu nedeniyle iltifatlar yağdırması. Bir üvey annenin komşularının önünde çocuğuna sevmediği halde sevgi gösterileri yapması.

Hayal kurma (Fantezi)



Ulaşılamayan arzulara hayal kurma yoluyla ulaşarak bir bakıma ödünleme, telafi etmedir. Kişi düşünme yoluyla kendini olmasını istediği gibi düşler.



Mesela; Avukat olamayan birisi, avukat olmayı hayal eder, mahkemelere gider, duruşmalar yapar. Bir gencin kendini ünlü bir pop sanatçısı olarak hayal etmesi.

Kişinin kendisindeki bir eksiklikten dolayı veya bir alandaki başarısızlığından dolayı hissettiği eksikliği, ezikliği başka bir alanda başarılı olma çabasıyla telâfiye çalışmasıdır.

Ödünleme (Telâfi)

Mesela; Derslerinde başarısız olan birinin okul takımında başarılı olmaya çalışması. Âşık Veysel'in körlük nedeniyle hissettiği eksikliği ozanlıkla kapaması.

Polyannacılık (Tatlı limon-Aşırı İyimserlik)

- Her başarısızlıkta başarılı yanlar arama, olayın iyi taraflarını görmedir.
- Mesela;** Kitap okuma alışkanlığı olmayan birinin gözlerinin bozulmaktan kurtulduğunu söylemesi. Trafik kazası sonucu arabası zarar gören birisi "cana gelen mala gelsin" demesi.



Yüceltme

Yüceltme de toplumca onaylanmayan ilkel nitelikteki dürtü ve istekler (saldırganlık ve cinsellik) doğal amaçlarından çevrilerek, toplumca onaylanan etkinliklere dönüştürülür. Burada toplumca onaylanan etkinliklere yönelilene alan ile doyurulmamış asıl motivler (dürtüler) arasında bir bağ vardır. Yani asıl güdüye benzer bir alan ile bu güdüler doyurulmaya çalışılır.

Mesela; Konuşma özürlü olan birinin, düşüncelerini edebi eserlerle ortaya koymaya çalışması. Kendisi iyi eğitim almayan bir babanın çocuklarını en iyi şekilde okutmak istemesi. Saldırganlıktan hoşlanan birisinin gidip asker, polis gibi meslekleri veya boks, judo, karate gibi spor dallarını seçmesi.

Yön Değişirme (Yer Değişirme)



Kişinin, öfkesini ve tepkisini olayın gerçek sebebi olan kişiye değil de başka hedeflere yöneltmesidir.



Mesela; Hakeme kızan sporcunun formasını yırtması veya topa vurması. Telefonda babasına kızan gencin telefon avizesini yere atması. "Eşeğini dövmeyen semerini döver", "Kızım, sana söylüyorum gelinim sen anla/işit" atasözleri.



Yön değiştirme küfür, yıkıcı eleştiri veya dedikodu şeklinde simgesel bir şekle dönüşerek çıkabilir.



Mesela; Bireyin sevmediği kişi için "Onun hakkında şöyle böyle diyorlar, Aaaa!" şeklinde dedikodu yapması.

Çarpıtma



Birey kendi iç dünyasının gereksinimlerine göre, kendi dışındaki olayları ve olguları gerçekçi olmayan bir şekilde değişikliğe uğratarak açıklama eğilimidir. Bireyin olayları ve olayların sonuçlarını kendi işine geldiği gibi yorumlaması ve anlamasıdır.



Mesela; Kötü alışkanlıkları nedeniyle sevilmeyen bir kişinin, "ben çok güzelim, akıllıyım, o yüzden meyve veren ağacı taşlarlar." diyerek sevilmediğini belirtmesi gibi.

Sosyal hizmet uzmanı müracaatçıyı savunma mekanizmalarını kullanmaya iten karşılanmış ihtiyaçlar ile travmatik olayların kök nedenini bulmalıdır.

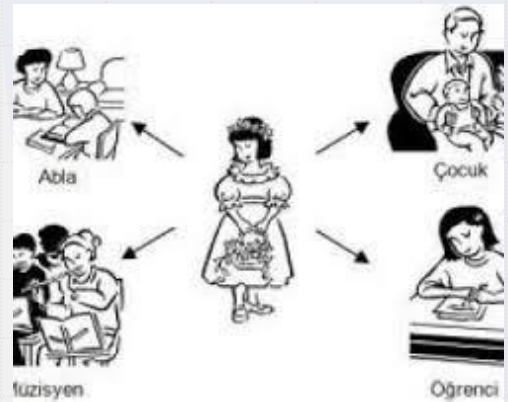
Müracaatçıını savunma mekanizmalarını geçmişte kullandığı gibi tekrar etmeye meyilli olduğunu akılda tutmalıdır.

Savunma mekanizmalarına sıkı sıkıya bağlı olduklarını bununla birlikte savunma mekanizmalarından vazgeçmeleri için güven, empati, sıcaklık ve samimiyet hissetmeleri gerektiğini göz önünde bulundurmalıdır.

46

8. Müracaatçının rol performansının değerlendirilmesi

- Sosyal rol, bir statüye geldiğinde veya toplumda belli bir konuma ulaştığında bir kişiden beklenen davranışlar, tavırlar ve normlardır.
- Rol beklentisi, verili bir rol için toplumun geneli tarafından kabul edilebilir ya da uygun olarak nitelendirilen davranışlardır.
- Rol anlayışı, kişinin belirli bir rolde nasıl davranması gerektiği hakkındaki inançları ve varsayımlarıdır.
- Rol performansı, kişinin bir rolün içindeyken takındığı tavır veya yaptığı eylemlerdir.
- Roller arası çatışma, iki veya daha fazla rol arasında yetememezlik ya da uyumsuzluğu kasteder.



47

Rol reddi, kişinin kendinden beklenen rolü yerine getirmemesi veya üstlenmemesi durumudur.

Rol karmaşası, bireyin rolü gereği kendinden ne beklediği konusunda net olmaması ve kendini değerlendirememesidir.

Rolün aşırı yüklenmesi, kişinin üstlenebileceği ya da yapabileceğinden daha fazlasını üstlenmesi durumunda ortaya çıkar.

48



9. Müracaatçının benlik kavramını değerlendirme

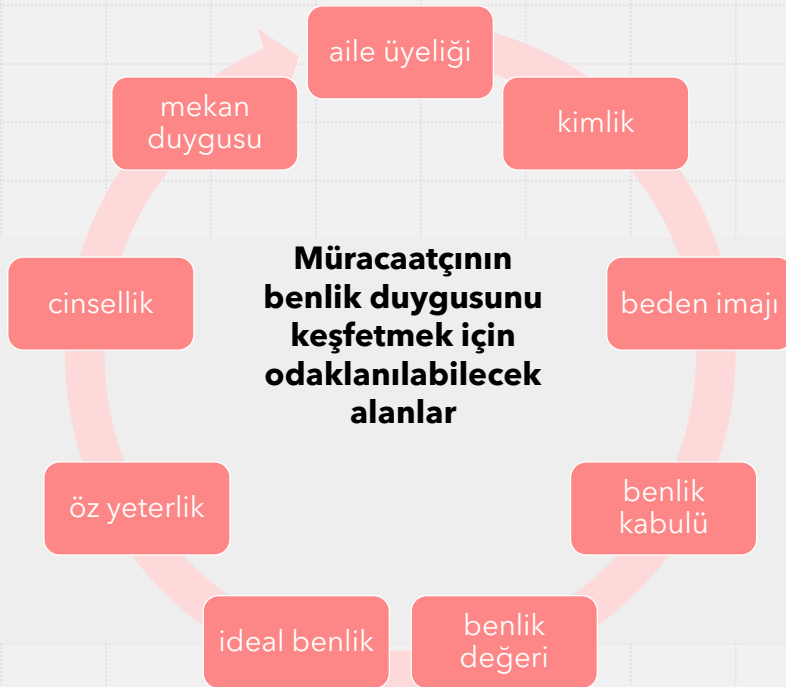
- Benlik, müracaatçının kendiyile ilgili inanç ve düşüncelerinin toplamıdır.
- Benlik kavramı çocukluk döneminde oluşsa da hayat boyu yeniden değerlendirmelerle birtakım değişikliklere uğrayabilir .
- Benlik sosyal işlevselliğimizi şekillendiren ve sosyal rollerimizi nasıl gerçekleştirdiğimizi belirleyen önemli bir kavramdır.

49

- Benlik kimliği kendimizi kendimize nasıl tanımladığımız ve kendimizi diğerlerinden nasıl ayırtığımız kavramdır.
- Özsaygı kendi değer değerimize ilişkin değerlendirmelerimizdir. Oldukça öznedir.
- İdeal benlik ne olmak istediğimizle ilgili kişisel düşüncelerimizdir.
- Beden imajı kendi bedenimiz veya fiziksel görünüşümüzle ilgili değerlendirmelerimizdir.
- Panik kabulü kendi yeteneklerimiz, güçlü yanlarımız ve sınırlılıklarımızla ilgili değerlendirmelerimizdir



50



51

10. Aile işlevselliğini değerlendirme



designed by freepik.com



- Aile üyeliği nasıl tanımlanmaktadır?
- Aileyi hangi gerçeklik ve doğrular tanımlar?
- Ailenin işlevselliği toplum tarafından destekleniyor mu?
- Ne tür sınırlıklar ve alt sistemler aileyi tanımlar?
- Hangi kural ve roller aile etkileşimini etkiler?



- Aile üyeleri ayrılık ve birlikteliği nasıl dengeler?
- Her üye aile sistemine ne kadar uyum sağlar?
- Aile üyeleri farklılıklarla nasıl baş eder?
- Aile içinde ne tür iletişim şekilleri mevcuttur?
- Aile kararları nasıl alır?

54

Aile mizacı nedir?

Aile işlevselliğın etik ve manevi boyutu nelerdir?

Yetişkin ve büyük çocuklar hangi işlere ve etkinliklere zaman ayırırlar?

Değişimi kimler destekliyor ve kimler karşı duruyor?



55

11. Küçük grup işlevselliğini değerlendirme

- Amaç: Grubun amacı üzerine anlaşma grubunun işlevselliği için önemlidir. Üyeler aynı amaç için çalışmadığı sürece grup çalışması başarılı olmaz.
- Liderlik: Yetkili liderlik, grubu hedeflerine doğru yönlendirmenin anahtarıdır.
- Üye katılımı: Grubun amacına ulaşabilmesi için üyelerin motivasyona, bağlılığa ve bu amaca ulaşmak için yetkiye sahip olması gerekir. Üye olunma yöntemleri grup dinamiğini etkiler.



56

- Yapı, normlar ve kurallar: Grubun etkinliğini şekillendirecek ve üyelerin nasıl davranacağını belirleyecek norm ve kurallar zamanla resmi ve resmi olmayan şekilde gelişecektir.
- Karar verme: Grubun karar verme yöntemi, karar alma süreçleri amaca ulaşma ve üyelerin katılımı noktalarında oldukça önemlidir.
- Fiziksel çevre ve kaynaklar: Grup çalışmasıyla planlanan hedeflere ulaşılmasında uygun ortam ve gerekli kaynakların temini belirleyicidir.



12. Anket, kontrol listeleri ve örnek olay kullanımı



58

Sorun kontrol listesi müracaatı endişelerini belirlemede yardımcı olmak için tasarlanır. Müracaatçı kendisine sunulan listeden sahip olduğu endişelere en yakın olanları belirler. Müracaatçıların kurum tarafından sağlanabilecek hizmetlerden haberdar olmalarını sağlar.



Kısa öykü, sosyal hizmet uzmanını ile müracaatı arasında etkileşim sağlar. Uzmana değerlendirme sürecinde ihtiyaç duyacağı bilgiyi sunmak için oldukça işlevseldir. Uzman müracaatçıdan bir öykü talep eder. Yazılanlardan hareketle bir değerlendirme yapar.

59

13. Erken çocukluk döneminde gelişimsel gecikmeleri belirleme

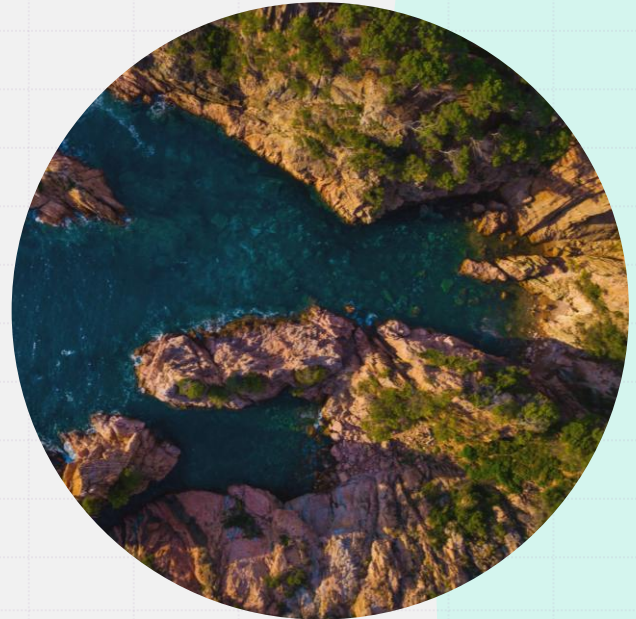
Sosyal hizmet uzmanları çocukları gözleme ve çocuğun fiziksel ve zihinsel gelişimi için hızlı bir değerlendirme yaparlar.

İstismara uğramış, ihmal edilmiş ya da kötü beslenmiş vb. çocukları bu şekilde tespit edebilirler.

60

14. Çocuğun koruma ihtiyacını değerlendirme

- Fiziksel istismar göstergeleri
- İhmal göstergeleri
- Cinsel istismar göstergeleri
- Çocukla ilgili risk faktörleri
- Ebeveyn/bakım verenle ilgili risk faktörleri
- Çevresel risk faktörleri



61

